

Returadresse:

Land By og Kultur, Natur, Land og Vand
Smed Sørensens Vej 1, 6950 Ringkøbing

Ejer af husdyrbruget
Fyrstenborgvej 10
6900 Skjern

Sagsbehandler
Poul Bennetzen
Direkte telefon
99 74 15 60
E-post
poul.bennetzen@rksk.dk
Dato
8. juni 2026
Sagsnummer
26-009761

Afgørelse vedr. ny gyllebeholder på 4.000 m³ på adressen Fyrstenborgvej 10, 6900 Skjern



Virksomhedens art:

Landbrug med kvæghold

Matrikel nr.:

2a, Slumstrup Hgd., Sædding

Betegnelse:

Husdyrbruget er omfattet af § 17 i Bekendtgørelse af lov om husdyrbrug og anvendelse af gødning m.v.

Tilsynsmyndighed:

Ringkøbing-Skjern Kommune

Kvalitetssikret af:

Lone Sørensen, Ringkøbing-Skjern Kommune

Stamblad:

Bedriftens ejer og driftsansvarlig	Ejer af husdyrbruget på adressen Slumstrupvej 4, 6900 Skjern
Bedriftens adresse	Fyrstenborgvej 10, Sædding, 6900 Skjern
Bedriftens miljøkonsulent	Vestjysk Landboforening Herningvej 3 6950 Ringkøbing v. Rikke Ilsøe Mogensen Telefon: 12345678 E-mail: rim@vestjysk.dk
Kommune	Ringkøbing-Skjern Kommune
Ejendomsnummer (BFE)	9682397
Bedriftens betegnelse	Husdyrbrug omfattet af § 17 i Bekendtgørelse af lov om husdyrbrug og anvendelse af gødning m.v.

Oplysninger om husdyrbruget:

Staldnavn	Staldstørrelse (m ²)	Produktionsareal (m ²)		Dyretype	Staldsystem
		Bruttoareal			
Eksisterende staldanlæg	2.078	59		Malkekøer, kvier og stude	Dybstrøelse
		82			Sengestald med spalter (kanal, linespil)
		1.166			Sengestald med spalter (kanal, linespil)
Ny goldkostald	522	486			Dybstrøelse

Opbevaringslagre

Navn	Lagertype	Størrelse (m ³)	Overfladeareal (m ²)
Eksisterende opbevaringslagre			
Gyllebeholder	Flydende	1.349	325
Dybstrøelse, mødding	Fast		132
Nye opbevaringslagre			
Gyllebeholder	Flydende	4.000	957

1. Afgørelse om ikke-godkendelsespligtig ændring

1.1 Baggrund og kort resumé

Ringkøbing-Skjern Kommune har den 6. maj 2026 modtaget en anmeldelse om etablering af en ny gyllebeholder på ejendommen adressen Fyrstenborgvej 10, Sædding, 6900 Skjern.

Gyllebeholderen opføres i tilknytning ejendommens eksisterende bebyggelsesarealer. Den nye gyllebeholder får en kapacitet på 4.000 m³ og har et overfladeareal på 957 m². Beholderen vil være ca. 4 meter dyb og sidemurene vil være max. 3 meter over eksisterende terræn.

Gyllebeholderen opføres som udgangspunkt uden teltoverdækning. Hvis der efterfølgende etableres telt på beholderen bliver den samlet højde max. 8 meter over terræn.

1.2 Afgørelsen

Ringkøbing-Skjern Kommune meddeler hermed afgørelse om, at etablering af gyllebeholder med telt på 4.000 m³ med et overfladeareal på 957 m² på husdyrbruget på ejendommen matr.nr. 2a Slumstrup Hgd., Sædding beliggende på adressen Fyrstenborgvej 10, Sædding, 6900 Skjern, er omfattet af anmeldeordningens § 13 i husdyrgodkendelsesbekendtgørelsen.

Afgørelsen træffes i medfør af § 17 i Husdyrbrugloven.

Den nye gyllebeholder skal placeres som angivet på bilag 1.

Afgørelsen om, at den anmeldte gyllebeholder er omfattet af anmeldeordningen, meddeles på baggrund af, at Ringkøbing-Skjern Kommune vurderer, at det ansøgte projekt overholder kravene i husdyrgodkendelsesbekendtgørelsens § 13, husdyrlovens § 8, jf. § 9, samt ikke er i strid med beskyttelsen af fredede områder, beskyttelseslinjer, eller områder der i kommuneplan er udpeget med landskabelige værdier, særlige naturbeskyttelsesinteresser, værdifulde kulturmiljøer, samt nationale geologiske interesseområder.

Opførelsen af gyllebeholderen kræver ikke byggetilladelse, men når gyllebeholderen er opført skal Ringkøbing-Skjern Kommune, Byg & Miljø kontaktes med henblik på, at få gyllebeholderen registreret i BBR.

Afgørelsen gives under betingelse af, at ansøger, senest den 31. december året efter etableringen af gyllebeholderen, skal have etableret afskærmende beplantning omkring pladsen. Den afskærmende beplantning skal bestå af løvtræarter og buske, der er naturligt hjemmehørende i området og beplantningen skal vedligeholdes i fornødent omfang, herunder ved eventuel gentilplantning.

Der gøres hermed opmærksom på, at denne afgørelse ikke fritager fra krav om tilladelse, godkendelse, eller dispensation efter anden lovgivning (herunder Museumsloven).

Dispensation

I henhold til § 5, stk. 7, i Bekendtgørelse om miljøregulering af dyrehold og om opbevaring af gødning meddeler Ringkøbing-Skjern Kommune hermed dispensation til placering af den nye gylletank.

Dispensationen indebærer, at halvdelen af gyllebeholderen placeres på matr. nr. 2a, Slumstrup Hgd., Sædding og den anden halvdel på matr. nr. 8m, Slumstrup Hgd., Sædding.

Dispensationen er meddelt på baggrund af ansøgningen og sagens øvrige oplysninger samt under forudsætning af, at gyllebeholderen placeres og udformes som beskrevet i ansøgningsmaterialet.

Dispensationen vedrører alene afstandskravet til nabomatriklen matr. nr. 8m, Slumstrup Hgd., Sædding, som ligeledes ejes af ansøger og er registreret under samme ejendomsnummer.

Det bemærkes, at der efter anden lovgivning kan være krav om yderligere tilladelser eller godkendelser.

1.3 Vurdering

Ringkøbing-Skjern Kommune vurderer, at den anmeldte etablering af gyllebeholderen på 4.000 m³ med et overfladeareal på 957 m² er erhvervsmæssig nødvendigt for driften af den pågældende bedrift, som landbrugsbedrift, idet der mangler opbevaringskapacitet på husdyrbruget. Den anmeldte nye gyllebeholder kan finde sted efter anmeldeordningen, idet gyllebeholderen:

- placeres i umiddelbar tilknytning til eksisterende bebyggelsesarealer på den ejendom, hvor byggeriet opføres.
- Ikke har et overfladeareal på over 3.000 m².
- overholder afstandskravet på 300 meter til beboelsesbygninger på en ejendom uden landbrugspligt i en samlet bebyggelse i landzone, som har en anden ejer end driftsherren.
- overholder afstandskravet på 300 meter til eksisterende, eller ifølge kommuneplanens rammedel, fremtidig byzone, eller sommerhusområde.
- overholder afstandskravet på 300 meter til lokalplanlagte områder i landzone udlagt til boligformål, blandet bolig og erhverv, eller offentlige formål til beboelse, institutioner, rekreative formål og lignende.
- overholder afstandskravet på 100 meter til beboelse på den nærmeste naboejendom uden landbrugspligt, som ikke ejes af driftsherren.
- overholder afstandskravet på 50 meter til åbne vandløb og søer med et areal, der er større end 100 m²
- ikke afstedkommer væsentlige ændringer, i eksisterende terræn på mere end +/- 1 meter.
- ikke opføres med en sidehøjde på mere end 3 meter over eksisterende terræn.
- At der senest den 31.december, året efter etableringen af gyllebeholderen, skal etablere afskærmende beplantning omkring den nye gyllebeholder på 4.000 m³. Den afskærmende beplantning skal bestå af løvtræarter og buske, der er naturligt hjemmehørende i området og beplantningen skal vedligeholdes i fornødent omfang, herunder ved eventuel genbeplantning.
- Ikke medføre at depositionen af ammoniak fra husdyrbruget inklusiv det anmeldte (totaldepositionen) til:
 - Kategori 1-natur overstiger de depositionsgrænser, der er anført i §27, stk. 1
 - Kategori 2-natur overstiger depositionsgrænsen på max 1,0 kg N pr. ha pr. år.
 - Kategori 3-natur overstiger depositionsgrænsen på max 1,0 kg N pr. ha pr. år.

- Ikke medføre at husdyrbrugets ammoniakemission overskrider grænserne på 3.500 kg NH₃-N pr. år eller 750 kg NH₃-N pr. år.
- overholder de lovpligtige afstandskrav, som står omtalt i husdyrlovens § 8, stk. 1. Se bilag 4.
- ikke er i strid med beskyttelsen af fredede områder, beskyttelseslinjer, eller områder der i kommuneplan er udpeget med landskabelige værdier, særlige naturbeskyttelsesinteresser, værdifulde kulturmiljøer, samt nationale geologiske interesseområder.

På baggrund af ovennævnte, er det således Ringkøbing-Skjern Kommunes samlede vurdering, at den anmeldte etablering af gyllebeholder på 4.000 m³ med et overfladeareal på 957 m² overholder de betingelser der kræves for, at den nye gyllebeholder er omfattet af anmeldeordningen, jf. husdyrgodkendelsesbekendtgørelsen.

2. Formalia

2.1 Lovgrundlag

Afgørelsen er givet på nedenstående lovgrundlag fra Miljøministeriet (inklusive eventuelle ændringer til den anførte lovgivning, der gælder på afgørelsestidspunktet).

Der gøres opmærksom på, at ansøger selv har ansvar for at indhente nødvendige godkendelser/tilladelser i henhold til anden lovgivning.

- Husdyrbrugloven, Lov om miljøgodkendelse m.v. af husdyrbrug nr. 1572 af 20. december 2006 senest ændret i bekendtgørelse af lov om husdyrbrug og anvendelse af gødning m.v. nr. 1065 af 21. august 2025.
- Bekendtgørelse om godkendelse og tilladelse m.v. af husdyrbrug nr. 1089 af 16. oktober 2024 (Husdyrgodkendelsesbekendtgørelsen).
- Bekendtgørelse om miljøregulering af dyrehold og om opbevaring af gødning nr. 2243 af 29. november 2021. (Husdyrgødningsbekendtgørelsen)
- Bekendtgørelse om jordbrugsvirksomheders anvendelse af gødning nr. 931 af 16. juli 2024 (gødningsanvendelsesbekendtgørelse).
- Bekendtgørelse af lov om naturbeskyttelse, nr. 927 af 28. juni 2024 (Naturbeskyttelsesloven).

2.2 Offentlighed

Udkastet til afgørelsen har været 2 uger i høring hos ansøger, konsulent og naboer fra 18. maj 2026 til den 1. juni 2026, hvor der ikke er indkommet bemærkninger til det ansøgte.

Afgørelsen om, at anmeldte etablering af ny gyllebeholder på ejendommen Fyrstenborgvej 10, Sædding, 6900 Skjern opfylder de lovmæssige krav til anmeldteordningen, vil blive offentliggjort den 8. juni 2026 på Ringkøbing-Skjern Kommunes hjemmeside på www.rksk.dk/om-kommunen/annoncering/landbrug.

2.3 Klagevejledning

Dispensation for afstandskravet til skel

Dispensationen for afstandskravet til naboskellet matr. nr. 8m, Slumstrup Hgd., Sædding er meddelt efter § 5, stk. 7, i bekendtgørelse om miljøregulering af dyrehold og om opbevaring af gødning. Bekendtgørelsen indeholder ikke bestemmelse om administrativ klageadgang over dispensationen.

Generel klagevejledning

I henhold til Bekendtgørelse af lov om husdyrbrug og anvendelse af gødning m.v., kapitel 7, kan der klages over afgørelsen af ansøgeren, Miljøministeriet, samt enhver, der må antages, at have en individuel væsentlig interesse i sagens udfald. Der kan desuden klages af de myndigheder og organisationer, der angivet i lovens § 85-87.

Ved klage, kan Miljø- og Fødevarerklagenævnet bestemme, at klagen har opsættende virkning på udnyttelsen.

Udnyttelse af afgørelsen i klageperioden og imens eventuel klage behandles, sker på eget ansvar.

Ansøgeren vil få besked, hvis der klages over afgørelsen.

For behandling af klager, der indbringes for nævnet, herunder anmodning om genoptagelse, betaler klager et gebyr på 900 kr. for privatpersoners og 1.800 kr. for virksomheders og organisationers vedkommende.

Klagegebyret tilbagebetales, hvis du får helt, eller delvis medhold i din klage, hvis den påklagede afgørelse ændres, eller ophæves, eller klagen afvises, som følge af overskredet frist, manglende klageberettigelse, eller fordi klagen ikke er omfattet af klagenævnets kompetence.

Ønskes afgørelsen prøvet ved domstolene, skal søgsmål ifølge § 90 i Bekendtgørelse af lov om husdyrbrug og anvendelse af gødning m.v. være anlagt inden 6 måneder efter, at sagen er offentliggjort.

Klagefristen er 4 uger og regnes fra datoen for offentliggørelsen. Klagen skal være modtaget og registreret senest den 6. juli 2026.

Indsendelse af klage

Det er obligatorisk for klager, at bruge Miljø- og Fødevarerklagenævnets digitale Klageportal, med mindre, du har fået en tilladelse fra Miljø- og Fødevarerklagenævnet, der fritager dig for, at anvende den digitale Klageportal. I nedenstående tekst kan du se, hvordan du skal bruge den digitale Klageportal.

Digital Klageportal

Hvis du ønsker, at klage over denne afgørelse, kan du klage til Miljø- og Fødevareklagenævnet. Du klager via Klageportalen, som du finder på dette link: <https://naevneneshus.dk/start-din-klage/miljoe-og-foedevareklagenaevnet/>

Klagen sendes gennem Klageportalen til den myndighed, der har truffet afgørelsen. En klage er indgivet, når den er indsendt til Miljø- og Fødevareklagenævnet, og når du har indbetalt klagegebyret. Du betaler gebyret via elektronisk overførsel eller ved giroindbetaling.

Anmodning om fritagelse for indsendelse, via klageportal

Miljø- og Fødevareklagenævnet skal, som udgangspunkt, afvise en klage, der ikke er indsendt via Klageportalen. Hvis du ønsker, at blive fritaget for at bruge Klageportalen, skal du sende din klage og en begrundet anmodning til Ringkøbing-Skjern Kommune, Smed Sørensens Vej 1, 6950 Ringkøbing. Ringkøbing-Skjern Kommune videresender herefter anmodningen til Miljø- og Fødevareklagenævnet, som træffer afgørelse om, hvorvidt din anmodning kan imødekommes.

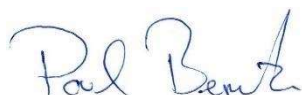
Hjælp til klage

Miljø- og Fødevareklagenævnet stiller i et vist omfang, en supportfunktion til rådighed ved oprettelse af en klage. Supportfunktionen kan kontaktes pr. tlf.: 7240 5600, eller på mail: nh@naevneneshus.dk. De kan kontaktes på følgende tidspunkter: man.-fre. 9.00-15.00.

2.4 Udnyttelse

Denne afgørelse om anmeldelse bortfalder, hvis den ikke er udnyttet inden 6 år efter at afgørelsen er givet jf. husdyrgodkendelsesbekendtgørelsen.

På vegne af Ringkøbing-Skjern Kommune



Poul Bennetzen
Miljøtekniker
Natur, Land og Vand, Landbrug
Ringkøbing-Skjern Kommune

Kopi af udkast til afgørelsen er sendt til:

Ansøger:

- Ejer af husdyrbruget på adressen Fyrstenborgvej 10, 6900 Skjern.

Konsulent:

- Vestjysk, Herningvej 3, 6950 Ringkøbing v. Rikke Mogensen, e-mail: rim@vestjysk.dk

Ejere af boliger/bygninger inden for konsekvensradius på ca. 500 meter fra gyllebeholderen + matrikulære naboer til matriklerne 2a og 8m Sædding By, Sædding:

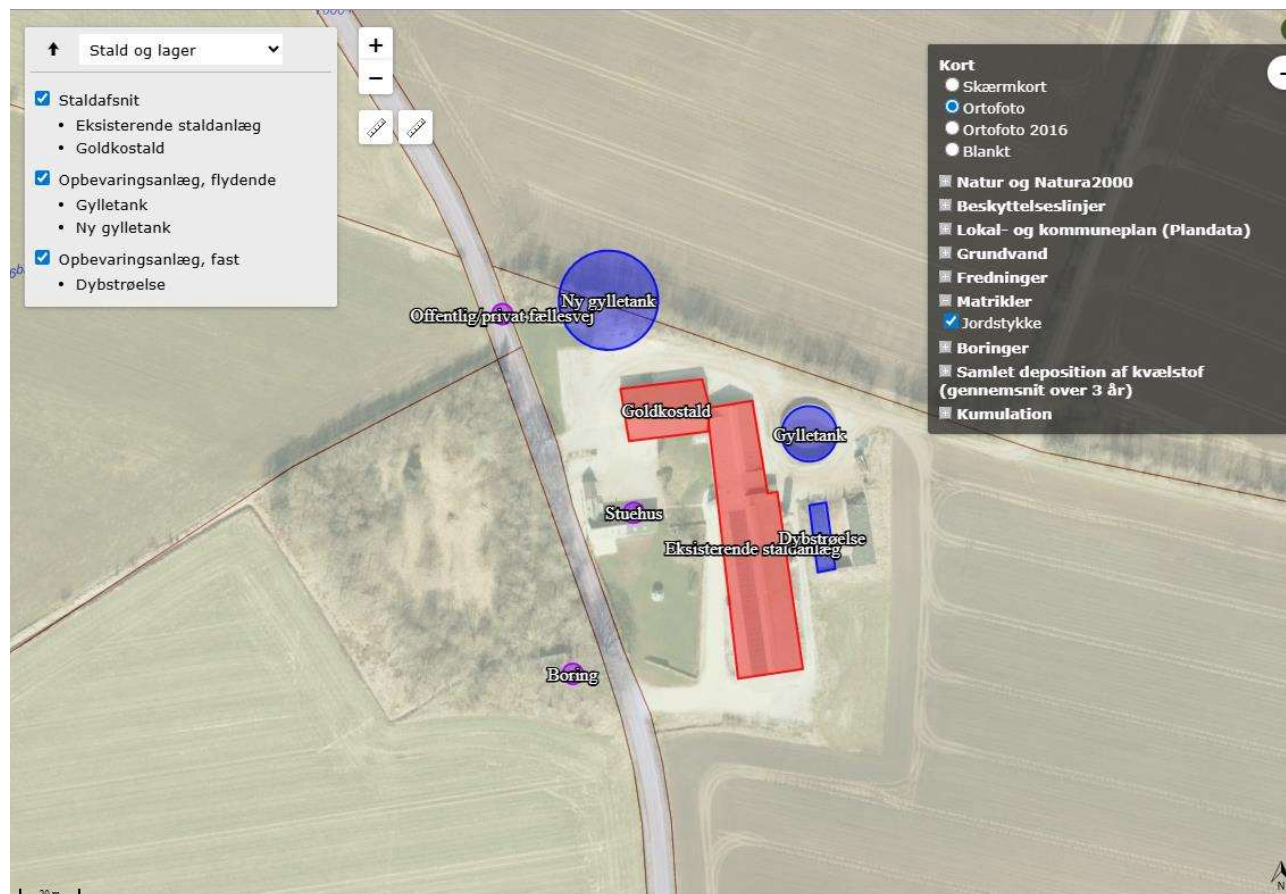
- Se bilag 3.

Kopi af afgørelsen er sendt til:

- Konsulent: Vestjysk Landboforening, Herningvej 3, 6950 Ringkøbing v. Rikke Mogensen, e-mail: rim@vestjysk.dk
- Ringkøbing Fjord Museer / Arkæologi Vestjylland, e-mail: post@arkvest.dk
- Styrelsen for Patientsikkerhed e-mail: stps@stps.dk
- Ferskvandsfiskeriforeningen for Danmark, Vormstrupvej 2, 7540 Haderup, e-mail: nb@ferskvandsfiskeriforeningen.dk
- Danmarks Naturfredningsforenings Lokalkomité for Ringkøbing-Skjern Kommune, e-mail: dnringkoebing-skjern-sager@dn.dk
- Danmarks Sportsfiskerforbund, Skyttevej 4, 7182 Bredsten, e-mail: post@sportsfiskerforbundet.dk

Bilag 1. Situationsplan + beplantningsplan

Oversigt



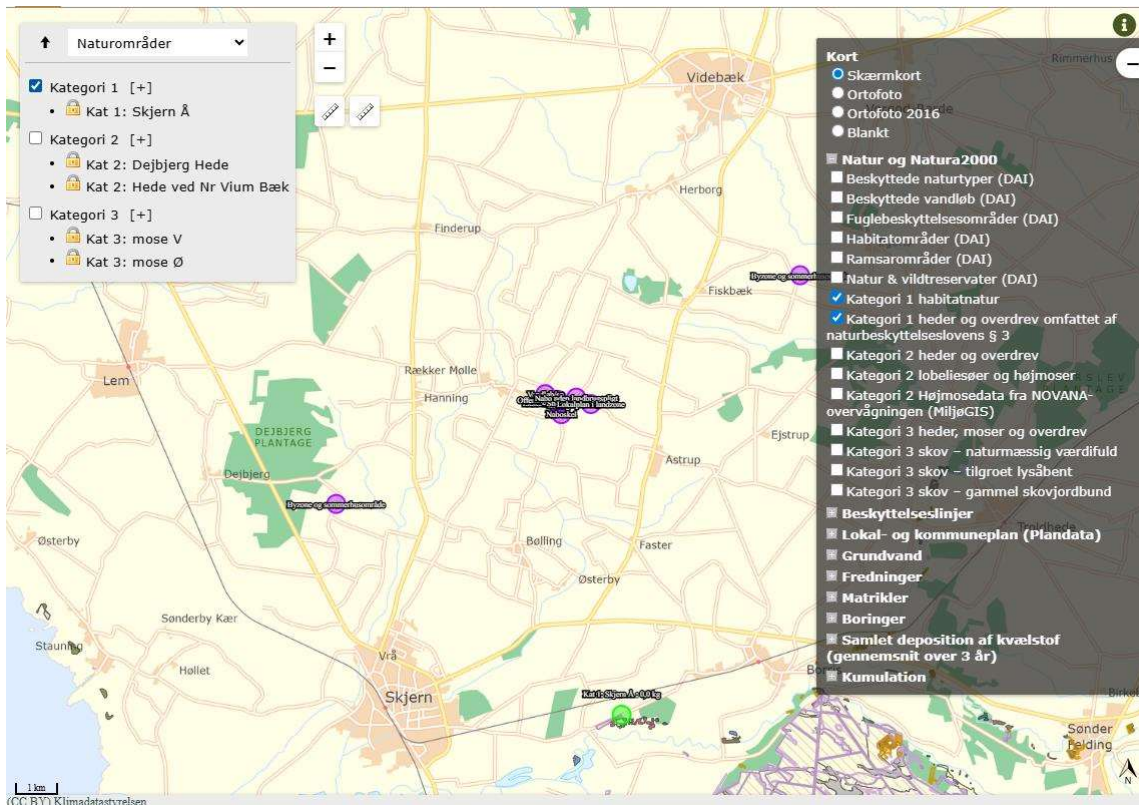
Detailskitse – Ny gyllebeholder på 4.000 m³



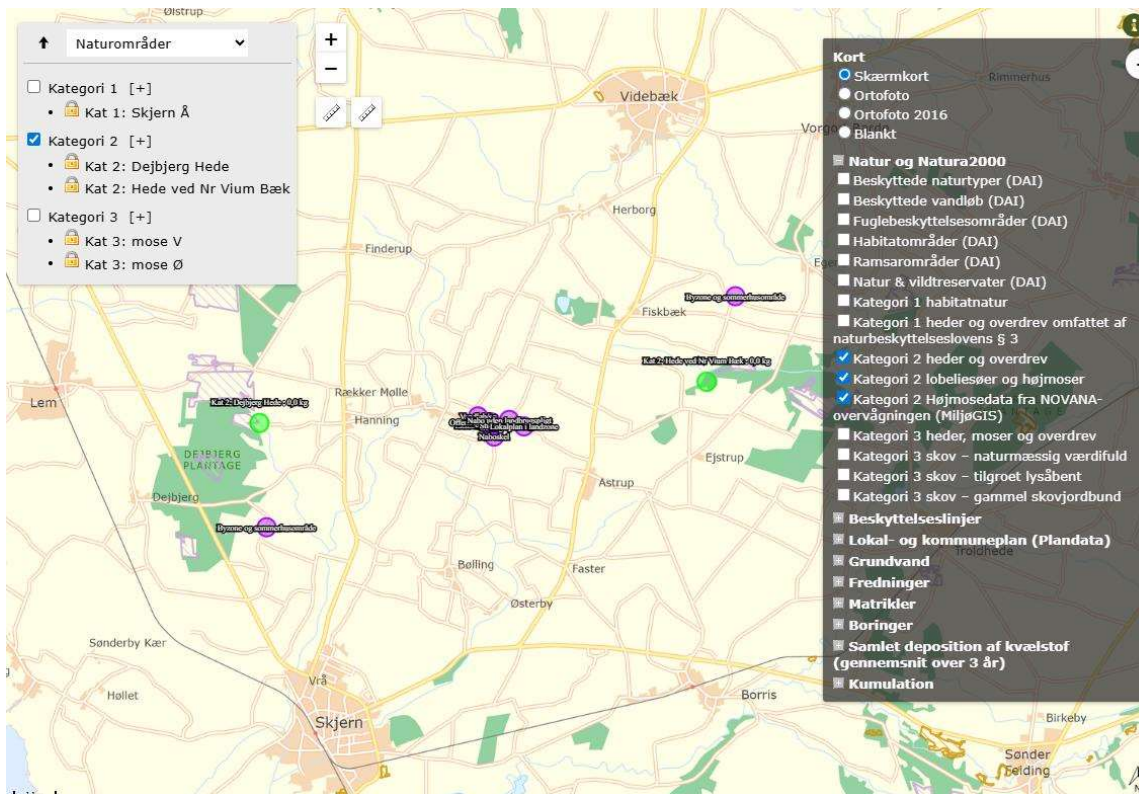
Grøn markering = Ny afskærmende beplantning.

Bilag 2. Naturberegninger

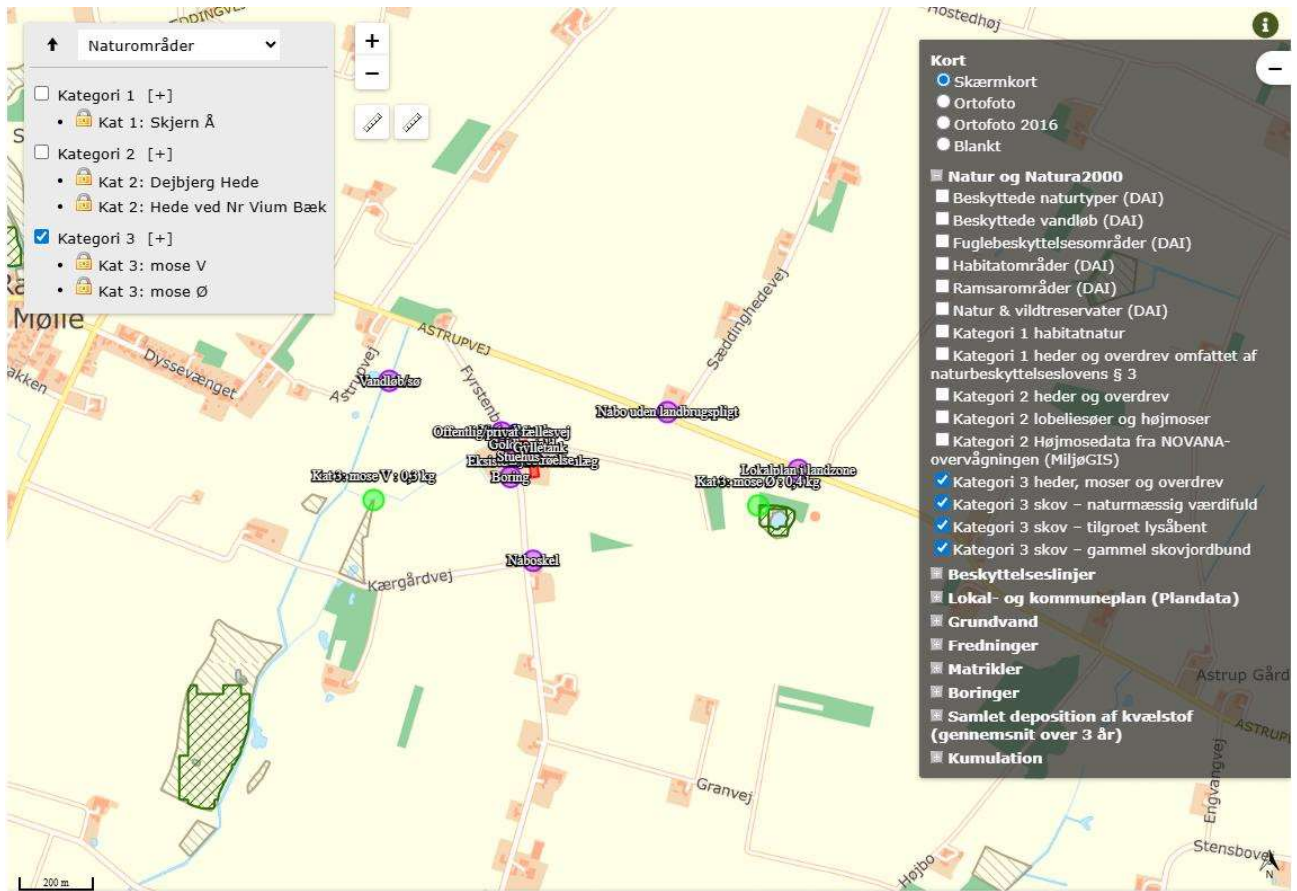
Kategori 1- natur



Kategori 2-natur



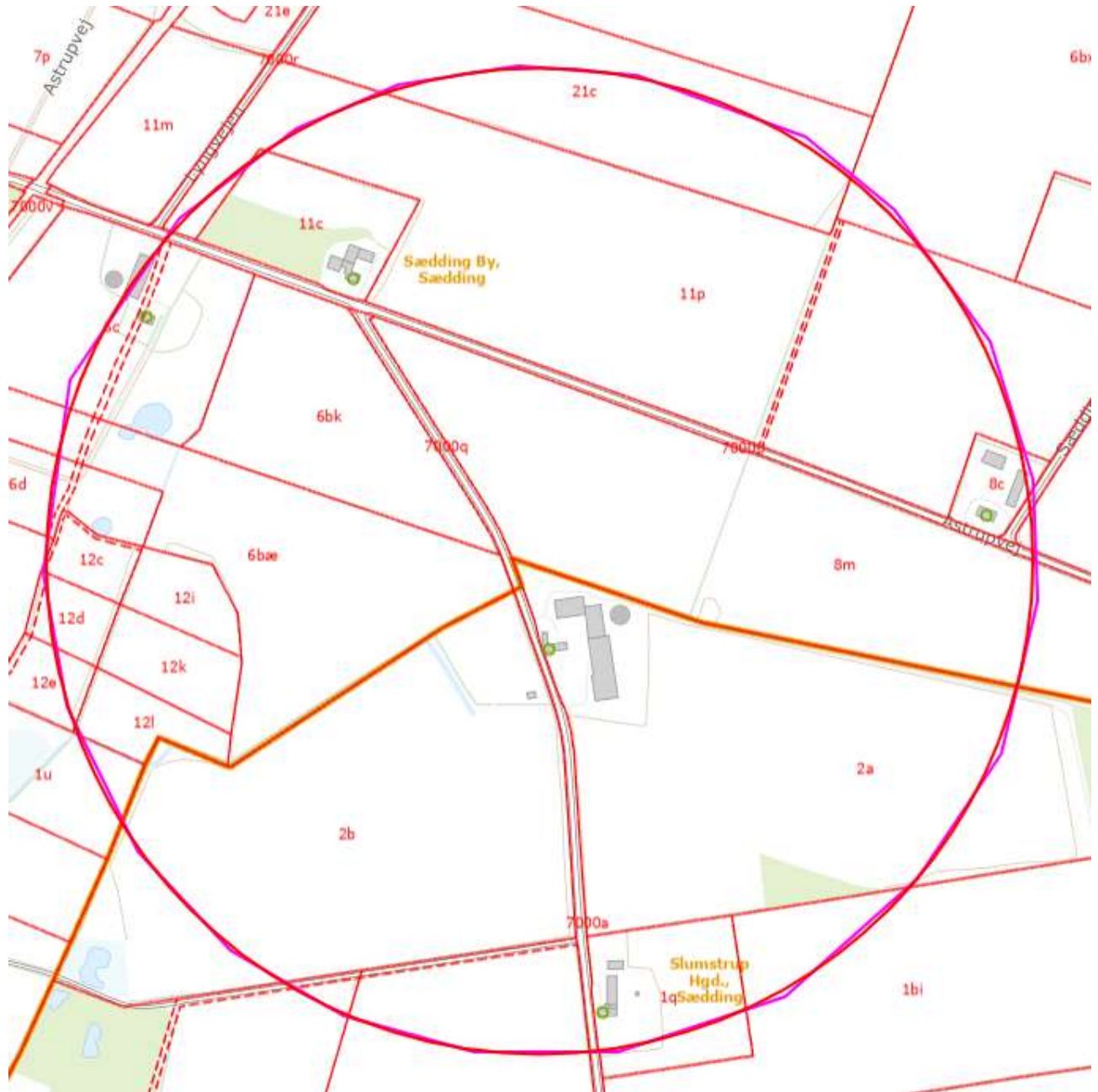
Kategori 3-natur



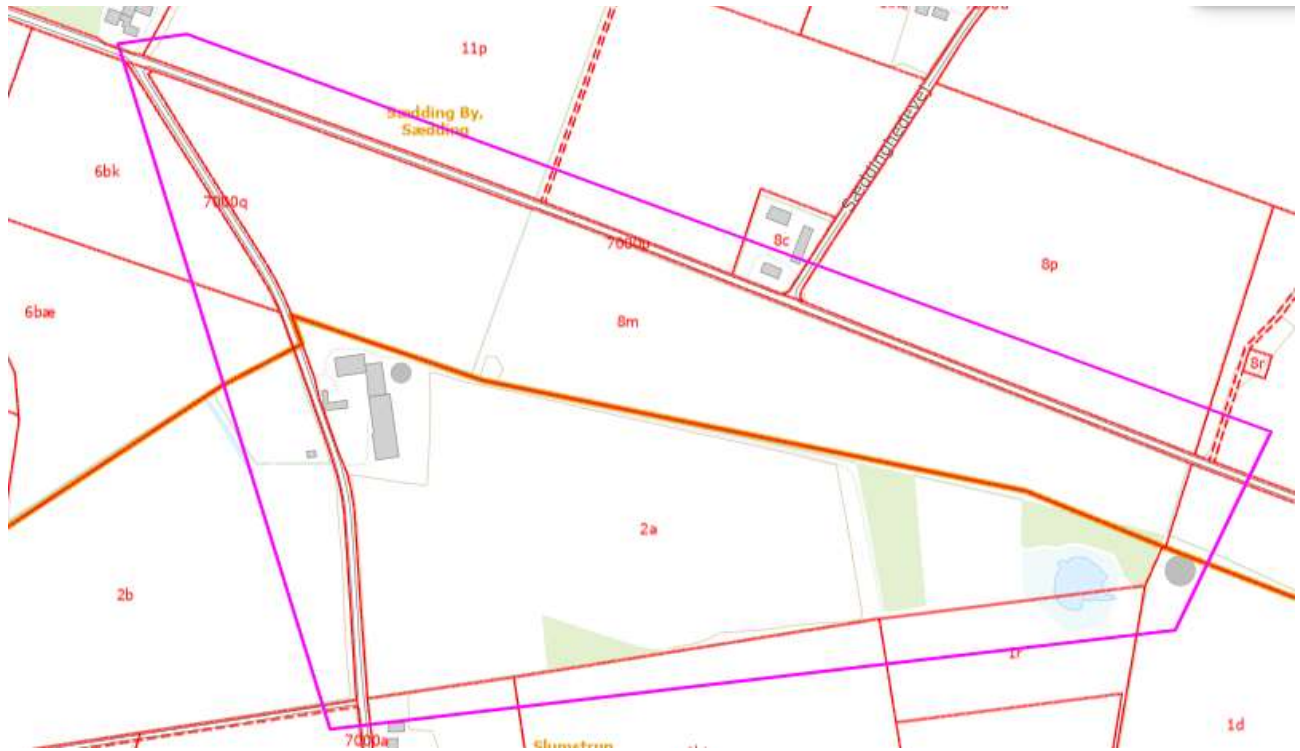
Resultater af naturberegningerne

Navn:	Kategori:	Opretter:	Kumulation:	Ruhed natur:	Totaldeposition (kg N/ha/år):	Totaldeposition uden det anmeldte (kg N/ha/år):	Merdeposition af det anmeldte (kg N/ha/år):
Kat 3: mose Ø	Kategori 3	Ansøger	0	S	0,4	0,4	0,0
Kat 3: mose V	Kategori 3	Ansøger	0	Mk	0,3	0,3	0,0
Kat 2: Hede ved Nr Vium Bæk	Kategori 2	Ansøger	0	S	0,0	0,0	0,0
Kat 2: Dejbjerg Hede	Kategori 2	Ansøger	0	Mk	0,0	0,0	0,0
Kat 1: Skjern Å	Kategori 1	Ansøger	0	Bn	0,0	0,0	0,0

Bilag 3. Adresser inden for konsekvensradius



Matrikulære naboer til matriklerne 2a og 8m Sædding By, Sædding



Bilag 4. Afstandskrav jf. husdyrlovens § 8, stk. 1.

1. 25 meter til ikke almene vandforsyningsanlæg
2. 50 meter til almene vandforsyningsanlæg
3. 15 meter til vandløb (herunder dræn) og søer
4. 15 meter til offentlig vej og privat fællesvej.
5. 25 meter til levnedsmiddelvirksomhed
6. 30 meter til naboskel.